

Hvad siger dit barn?  
Et tilbud om sprogvurdering  
af dit 3-årige barn



MINISTERIET FOR FAMILIE-  
OG FORBRUGERANLIGGENDER

Familiestyrelsen



Kære forældre,

Alle børn har behov for at kunne udtrykke sig og fortælle, hvis de er kede af det, glade eller vrede. Sproget spiller en stor rolle i den daglige kommunikation, og det er derfor vigtigt, at vi sikrer, at alle børn har gode muligheder for at udvikle deres sproglige kompetencer. Ministeriet for Familie- og Forbrugeranliggender ønsker, i samarbejde med forældre og pædagoger, at øge opmærksomheden på børns sprog. Derfor får alle forældre til 3-årige børn nu tilbud om en sprogvurdering af deres barn.

Formålet med at sprogvurdere børnene i 3-års alderen er at skabe gode rammer for deres udvikling. Det er vigtigt, at pædagoger hurtigst muligt opdager de børn, der har behov for yderligere støtte i deres sproglige udvikling. På den måde kan vi sikre, at alle børn har lige muligheder, når de begynder i skole. Samtidig skal sprogvurderingerne sikre, at personalet i endnu højere grad end i dag kan tage udgangspunkt i det enkelte barn og dets behov.

Jeg vil gerne understrege, at de nye sprogvurderinger ikke er en ny form for eksamen. For mig er det vigtigt, at børn får lov til at være børn. Der skal være forskel på børnehave og skole, og børn skal i dagligdagen have mulighed for at blive udfordret både motorisk, sprogligt og socialt på en sjov og lærerig måde. Og netop det er der taget højde for i sprogvurderingerne.

Men hvad er en sprogvurdering, og hvordan kommer det til at foregå? Skal børn nu til at testes og til eksamen? Hvad skal man som forældre gøre? Og hvad sker der, hvis et barn viser sig at have sprogvanskeligheder? Det er nogle af de spørgsmål, forældre kan finde svar på i denne pjece. Med pjecen gives en kort introduktion til forældre om tilbuddet om sprogvurdering. Jeg håber, at alle forældre vil gøre brug af det nye tilbud og sikre deres børn en god sproglig udvikling.

Carina Christensen

*Minister for Familie- og Forbrugeranliggender*

## Derfor er sproget så vigtigt

Sproget er et af de vigtigste kommunikationsredskaber mellem mennesker. Sproget er med til at give jeres barn adgang til leg med andre børn. Sproget hjælper også barnet til at forstå verden – og til at sætte ord på ting, oplevelser og følelser.

Sproget er med andre ord basis for den læring, jeres barn oplever nu og i fremtiden.

Formålet med at sprogvurdere 3-årige børn er derfor både at finde ud af, om barnet har de sproglige redskaber, det har brug for som 3-årig, og at give en tidlig støtte til de børn, der har brug for det.

Sprogvurderingerne skal herudover bidrage til, at daginstitutionerne generelt kan øge fokus på børnenes sprogvudvikling.

### ***Det forventes, at***

- ***85 % af børnene vil få anbefalet en generel indsats.***
- ***5-15 % af børnene vil få anbefalet en fokuseret indsats.***
- ***5 % af børnene vil få anbefalet en særlig indsats.***

***Læs mere om de forskellige typer indsatser på side 10-11.***

*(Kilde: Sprogkonsortiet/  
Baggrund for sprogvurderingsmaterialet)*

## Sprogvurdering – hvad er det?

En sprogvurdering er en vurdering, der foregår som en leg med jeres barn. En leg, der er målrettet til at registrere jeres barns sproglige udvikling. Sprogvurderingen er hverken en test eller fejlfinder til gruppering af jeres barn. Det er et arbejdsredskab, der skal sikre, at pædagogerne – med jeres hjælp – får bedre mulighed for at imødekomme jeres barns sproglige forudsætninger.

En sprogvurdering af jeres barn kan aldrig stå alene, men skal sammenholdes med de øvrige iagttagelser, som I og pædagogerne gør af jeres barn i det daglige. I skal derfor bidrage med jeres erfaringer med barnets sproglige kompetencer og udvikling i øvrigt.

Når jeres barn er omkring 3 år gammelt, vil kommunen tilbyde jer en sprogvurdering. Nogle kommuner vil tilbyde at gennemføre sprogvurderingen hjemme hos jer selv. Andre vil tilbyde, at den gennemføres i en daginstitution.

### *I dagtilbudsloven står der...*

*"Kommunalbestyrelsen skal tilbyde alle 3-årige børn i kommunen en sprogvurdering og skal efter behov tilbyde sprogunderstøttende aktiviteter samt anden bistand..."*

Der er tale om et tilbud om en sprogvurdering af jeres 3-årige barn. Det vil sige, at både deltagelsen i sprogvurderingen og i de opfølgende aktiviteter er frivillig – og alene op til jer.

Hvis I takker nej til tilbuddet om en sprogvurdering, har kommunen fortsat en forpligtelse til at yde støtte, hvis jeres barn på grund af sproglige vanskeligheder har behov for det.

### **Forældrene, daginstitutionerne og kommunerne har et ansvar**

Det er hensigten, at det er daginstitutionens pædagoger, som kender jeres barn, der udfører og følger op på sprogvurderingen. For at gøre sprogvurderingerne til brugbare værktøjer, er det vigtigt at både forældrene, daginstitutionerne og kommunerne tager del i opgaven.



### **Tosproget?**

*Er jeres barn tosproget, har kommunen efter folkeskoleloven pligt til at give sprogstimulering, hvis der er behov for det. Modtager jeres barn allerede sprogstimulering efter disse regler, er kommunen ikke forpligtet til at tilbyde jeres barn en sprogvurdering.*

### **Sprogvurderingsmaterialet**

Ministeriet for Familie- og Forbrugeranliggender har udviklet et sprogvurderingsmateriale, som kommunerne får stillet til rådighed. Sprogvurderingsmaterialet kan bruges til børn i alderen fra 2 år og 10 måneder til 3 år og 4 måneder.

Det er op til den enkelte kommune at beslutte, om kommunens daginstitutioner skal anvende dette materiale til at gennemføre sprogvurderinger og opfølgning. Det kan derfor være et andet sprogvurderingsmateriale end det, der præsenteres i denne pjece, som benyttes til sprogvurdering af jeres barn.

Sprogvurderingsmaterialet består primært af et registreringsskema, som pædagogen udfylder, og et forældreskema, som I skal udfylde. Registreringsskemaet er tilpasset henholdsvis drenge og piger, da der er stor forskel på deres sproglige udvikling i 3-års alderen. Der er herudover udarbejdet et vejledningsmateriale, der dels skal hjælpe jer med at udfylde forældredelen, og dels skal hjælpe pædagogen med at foretage vurderingen og omsætte dens resultater i dagligdagen.



## Rammerne for sprogvurderingen

Rammerne for sprogvurderingen fastsættes i den enkelte kommune.

For børn, der er optaget i en daginstitution, er det hensigten, at sprogvurderingen foretages her. Sprogvurderingen kan hermed foretages af en pædagog, som jeres barn kender og er tryk ved. Den skal opleves som hyggelig og vedkommende, ligesom andre lærings- og udviklingsprocesser, der foregår i barnets hverdag.

Når I har sagt ja til tilbuddet om sprogvurdering af jeres barn, skal I inddrages i forbindelse med sprogvurderingen.

Inddragelsen kan bestå i, at I får en orientering om sprogvurderingen, at I er til stede ved sprogvurderingen eller at I udfylder en del af sprogvurderingen ud fra den viden, I har om jeres barn.

Som forældre oplever I jeres barn i forskellige dagligdagsituationer og har derfor en enestående viden om jeres barns sproglige kompetencer. På den måde kan I og daginstitutionen bidrage til at udvide hinandens forståelse af barnet, barnets interesser og sproglige udvikling. Samarbejdet om sprogvurderingen – mellem jer og pædagogen – skal derfor være med til at sikre, at jeres barns sprogvurdering udmønter sig i bedre trivsel og udvikling.

## Sådan kan sprogvurderingen foregå

### **Forældredelen**

Forældreskemaet, som I skal udfylde, får I udleveret i daginstitutionen. Skemaet skal udfyldes ud fra jeres viden om jeres barns sprog. Forældreskemaet indeholder en liste med ord, der skal fortælle noget om jeres barns ordforråd. Skemaet indeholder spørgsmål, der skal vise, hvor langt jeres barn er kommet med at sætte flere ord sammen og bruge endelser, som f.eks. at sætte -er på ordet 'bil', når barnet taler om mere end én bil.

Nederst på skemaet er der mulighed for at skrive eventuelle bemærkninger til eller observationer om jeres barns sprog.

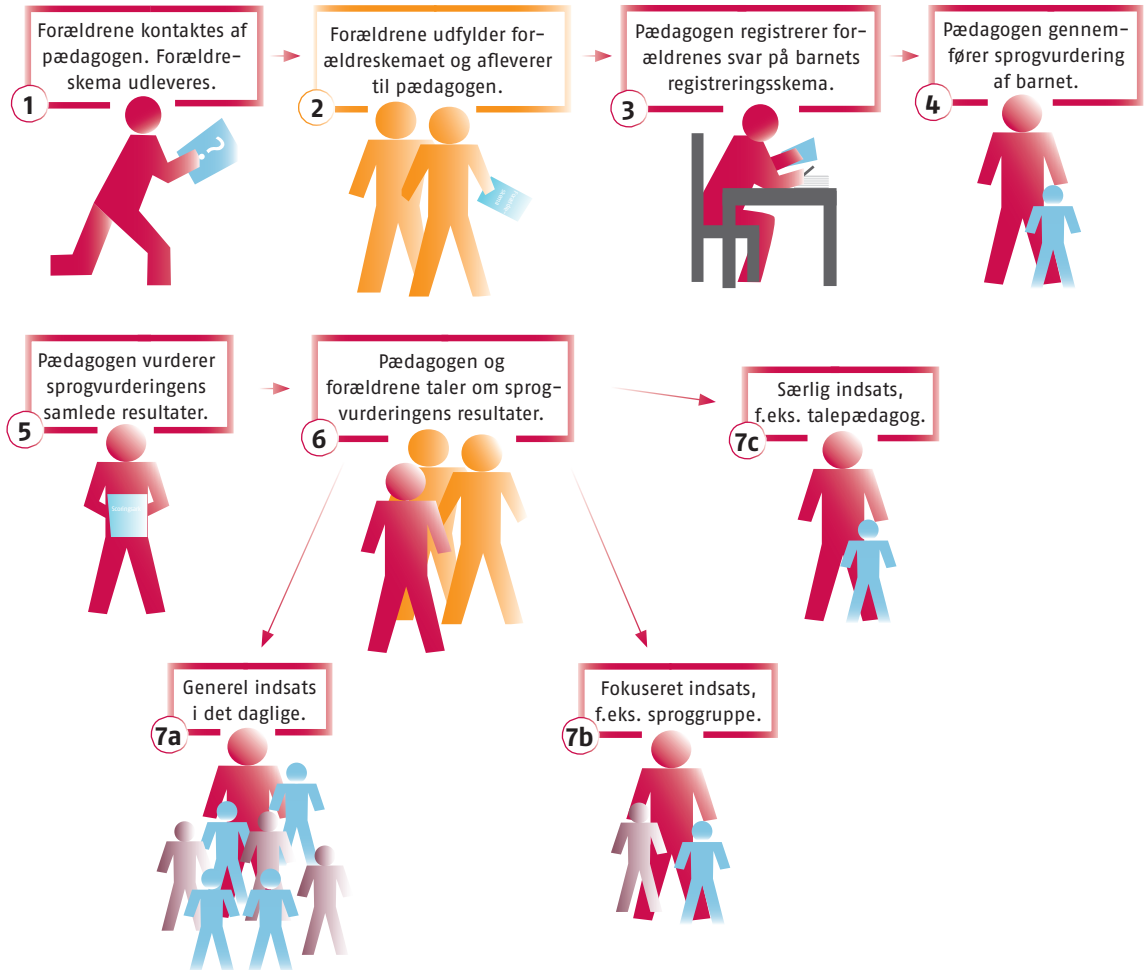
### **Pædagogdelen**

Efter forældrenes del foretager pædagogen den pædagogiske del af sprogvurderingen. Sprogvurderingen skal foregå som en legesituation, hvor pædagogen og jeres barn sidder sammen. Sprogvurderingen er udformet som en række små opgaver med typiske ting fra et barns hverdag, såsom billeder og legetøj.

Pædagogen vil herigennem kunne afdække f.eks. dit barns ordforråd, forståelse for sprog og evne til at danne sætninger.

Resultaterne sammenfattes, så pædagogen efter sprogvurderingen har et billede af jeres barns sproglige udvikling.

# Fra sprogvurdering til indsats



## Hvad sker der efter sprogvurderingen?

Det er kommunen, der lægger de overordnede rammer for, hvordan der skal følges op på sprogvurderingerne.

Efter sprogvurderingen er det naturligt, at I sammen med pædagogen taler om sprogvurderingens resultater. Under samtalen kan det drøftes, hvordan I og pædagogen kan bruge sprogvurderingens resultater i hjemmet og til konkrete aktiviteter i daginstitutionen.

Indsatsen og opmærksomheden omkring sproget derhjemme er uvurderlig, men også daginstitutionen er et vigtig sprogmiljø for jeres barn. Når jeres barn er i daginstitution, er samspillet mellem børn, og samspillet mellem børn og det pædagogiske personale i dagligdagssituationer det naturlige afsæt for det pædagogiske arbejde med sprogvurderingernes resultater.

Med baggrund i sprogvurderingerne kan daginstitutionens sproglige aktiviteter tilrettelægges, så sproget sættes i spil på mange forskellige måder. Det pædagogiske personale kan herved få hjælp til at tilpasse dagens forskellige aktiviteter, så de giver sproglige udfordringer til alle børn.

### **Sprogvurdering og de pædagogiske læreplaner**

*Alle daginstitutioner skal udarbejde en pædagogisk læreplan. Læreplanen skal indeholde seks temaer: **Alsidig personlig udvikling, sociale kompetencer, sproglig udvikling, krop og bevægelse, natur og naturfænomener, og kulturelle udtryksformer og værdier. Arbejdet med de pædagogiske læreplaner kan være rammen for aktiviteter, der fremmer sproglig udvikling. Der kan f.eks. arbejdes bevidst med ordforråd inden for et udvalgt tema.***



## Sådan kan opfølgningen foregå

Resultaterne af sprogvurderingen kan give anledning til en generel indsats, en fokuseret indsats eller en særlig indsats.

### **Generel indsats**

I de fleste tilfælde vil resultatet af sprogvurderingen vise, at barnet har et alderssvarende sprog. Alligevel kan sprogvurderingen være en anledning til, at man i daginstitutionen efterfølgende er mere opmærksom på sproglige aktiviteter, og hvordan den sproglige dimension kan indgå i den overordnede pædagogiske planlægning i hverdagen.

Det kan f.eks. dreje sig om indretning af lokalerne og om at understøtte leg mellem børn, så den sproglige dimension udfordres. Med andre

ord er der tale om en generel bevidsthed om, hvordan den sproglige dimension kan indgå i daginstitutionens aktiviteter.

### **Fokuseret indsats**

Nogle børn kan i en periode have brug for, at pædagogen tilrettelægger aktiviteter, som tilgodeser deres sproglige evner. Det kan for eksempel være børn, der med tiden vil opnå et alderssvarende sprog, men hvor en mere målrettet indsats kan hjælpe med til, at barnets sprog hurtigere bliver alderssvarende.

Den fokuserede indsats kan tilrettelægges, så et barn – eller flere børn i en gruppe – får den nødvendige opmærksomhed omkring sproget i de daglige aktiviteter.

Hvis der er behov for sprogunderstøttende aktiviteter, kan pædagogen være med til at vejlede jer i, hvordan I kan understøtte jeres barns sprog derhjemme.

### **Særlig indsats**

Sprogvurderingen vil i få tilfælde give anledning til, at der gøres en særlig indsats for barnet. Barnet kan have behov for f.eks. en støtteindsats med en talepædagog, hvis det ikke kan hjælpes tilstrækkeligt gennem de almindelige aktiviteter i daginstitutionen.

Hvis der er behov for sprogunderstøttende opfølgning er det vigtigt, at I deltager, så barnet oplever udfordringer både i hjemmet og i daginstitutionen.

### **Mere information om sprogvurderingerne**

*Sprogvurderingsmaterialet og vejledning til både forældre og pædagoger kan findes på [familiestyrelsen.dk](http://familiestyrelsen.dk).*

*Bemærk at dele af sprogvurderingsmaterialet kun er tilgængeligt for de kommuner og dagtilbud, der ønsker at benytte materialet.*

*Sprogvurderingsmaterialet er udviklet af et konsortium bestående af CVU-Storkøbenhavn, Center for Børnesprog på Syddansk Universitet, Mikro Værkstedet AIS og Nationalt Videncenter for Læsning.*

*I kan kontakte kommunen for yderligere oplysninger om, hvordan sprogvurderingen foregår og følges op på i jeres kommune.*

Familiestyrelsen  
Stormgade 2-6  
1470 København K

Telefon: 33 92 33 02  
E-mail: [familiestyrelsen@famstyr.dk](mailto:familiestyrelsen@famstyr.dk)

Design & tryk: Vester Kopi  
Billeder: Mads Flummer, Scanpix & gettyimages

Publikationen kan hentes på Familiestyrelsens hjemmeside: [Familiestyrelsen.dk](http://Familiestyrelsen.dk)